

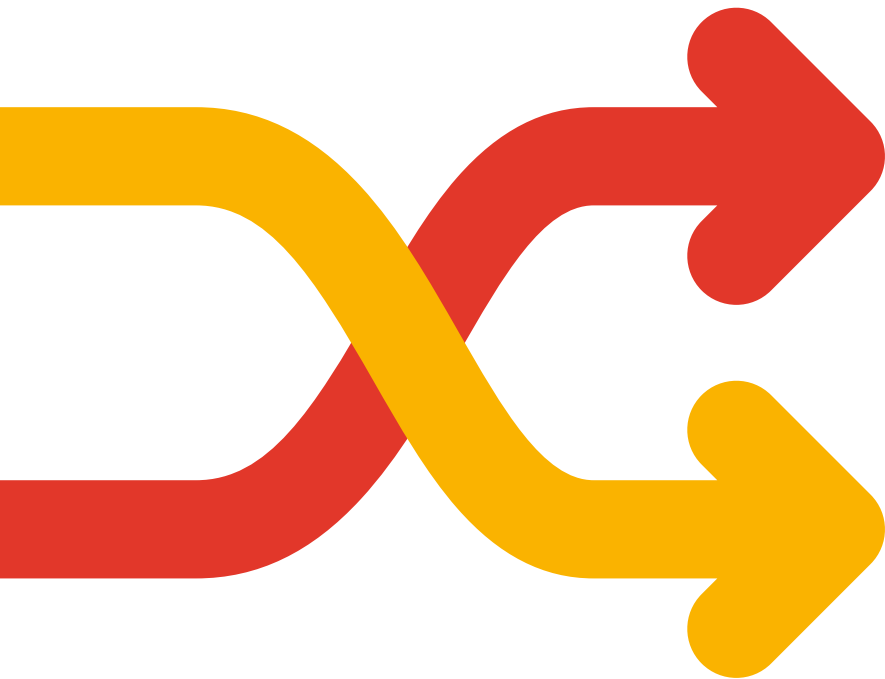
environnements de bureau

# plan complet de reprise des activités pour les entreprises.



# soutenir la reprise de vos activités.

Alors que le gouvernement annonce son intention de relancer l'économie, vous devez commencer à planifier comment rouvrir vos locaux en toute sécurité. Une planification méticuleuse est essentielle pour minimiser le risque d'une deuxième vague de covid-19 et protéger votre entreprise et vos employés. Ce guide étape par étape vous présente les éléments clés dont vous devrez tenir compte en vue de votre réouverture.



## remarque importante

Les informations contenues dans ce document sont fournies uniquement à titre indicatif et ne constituent pas une liste exhaustive des protocoles de santé et de sécurité pouvant être en vigueur. Vous trouverez sur le site du Ministère du travail des fiches métiers et des recommandations pour vous permettre de prendre des décisions pour votre entreprise : [travail-emploi.gouv.fr](https://travail-emploi.gouv.fr)

# table des matières

## préparation à la reprise

déterminer si la réouverture répond aux contraintes de sécurité	5
préoccupations	6

---

## reprise du travail en sécurité

développer un plan de santé et sécurité	8
créer un plan de distanciation physique	9
préparer vos bureaux	11
contrôler l'accès à vos locaux	12
préparer vos effectifs	14
conformité et suivi	16

---

## services et ressources

nos services	18
notre site dédié : <a href="https://randstad.fr/covid-19">randstad.fr/covid-19</a>	19

préparation  
à la reprise.





---

# déterminer si la réouverture répond aux contraintes de sécurité.

## suivre les recommandations gouvernementales

Vous trouverez sur le site du Ministère du travail des fiches métiers et des recommandations pour vous permettre de préparer votre réouverture.

## consulter un éventail d'experts

Invitez des experts à participer à l'élaboration de votre plan de retour au travail pour vous assurer que votre stratégie prend en compte le problème sous tous ses angles. Consultez des experts dans des domaines tels que l'évaluation des risques, la santé et la sécurité, le droit, les finances et les ressources humaines.



---

# pistes de réflexions pour la réouverture.

## accès aux transports publics

De nombreuses villes réduisent les services de transport en commun à 50% ou moins de leur offre habituelle. Si vos employés comptent normalement sur les transports en commun pour se déplacer, ils devront peut-être utiliser d'autres moyens pour se rendre au travail.

## accès aux services de garde d'enfants

Les écoles et les garderies sont-elles ouvertes ? Les employés qui ont des enfants ne pourront peut-être pas retourner au travail en raison de la non réouverture des écoles et garderies ou d'un rythme insuffisant. Si c'est le cas, certains employés auront sans doute besoin d'ajuster leurs horaires de travail.

## contrôle des foules

Votre entreprise est-elle située dans un endroit qui permet la distanciation sociale ? Un critère « universel » d'occupation a été créé pour permettre aux personnes présentes simultanément dans le même espace d'évoluer dans le respect des règles de distanciation physique. Il a été fixé à 4m<sup>2</sup> minimum par personne, pour garantir une distance minimale de 1 mètre autour de la personne (dans toutes les directions). Connaissez-vous le nombre maximum de personnes pouvant être présent en même temps sur site tout en respectant ce critère d'occupation ? Êtes-vous en mesure de créer des quarts de travail équitables pour tous les employés ?

## équipements de protection individuelle et autres fournitures essentielles

Fournissez des EPI tels que des masques, du désinfectant et des barrières en plexiglas. Avez-vous accès aux outils nécessaires pour vérifier la santé des employés ?

## rentabilité

La réouverture est-elle financièrement possible dans les circonstances actuelles ? La cadence des ventes sera probablement au ralenti pour de nombreuses entreprises, et la mise en œuvre de nouvelles mesures de sécurité entraînera des coûts. Si vous rouvrez et suivez toutes les directives gouvernementales, serez-vous quand même rentable ?

## chaîne d'approvisionnement

Les chaînes d'approvisionnement locales, nationales et internationales dont vous dépendez sont-elles opérationnelles en ce moment ? Vos fournisseurs et acheteurs ont-ils la capacité de suivre vos directives en matière de santé et de sécurité ?



reprise du travail  
en sécurité.

---

# créer votre plan de santé et sécurité.

## appliquer les meilleures pratiques d'hygiène

Suivez attentivement les recommandations des experts en santé publique. Tenez compte de facteurs tels que l'accès au lavage des mains et votre capacité à acheter et à fournir de l'équipement de protection aux employés.

## fournir des EPI et du désinfectant

Fournissez de l'équipement de protection individuelle (ÉPI) comme des masques aux personnes travaillant dans des zones ou des postes à risque plus élevés. Pensez également à fournir des lingettes désinfectantes aux employés pour nettoyer leur espace de travail personnel.

## augmenter la fréquence de nettoyage

Établissez des protocoles de désinfection quotidiens et assurez-vous d'avoir le personnel nécessaire pour remplir cette tâche. Les zones très fréquentées doivent être nettoyées au moins une fois par jour. Les surfaces souvent touchées (comme les boutons d'ascenseur et les poignées de porte) doivent être nettoyées encore plus fréquemment.

## consulter les directives de santé publique

Il est essentiel de suivre les directives de santé et de sécurité du gouvernement. Pour obtenir des informations détaillées, rendez-vous sur <https://www.gouvernement.fr/info-coronavirus>





---

# créer un plan de distanciation physique.

## inviter les employés à faire du télétravail

Si certains employés peuvent travailler de leur domicile, invitez-les à le faire pour limiter le nombre de personnes dans vos locaux. Le retour au travail est accordé en priorité aux employés qui ne peuvent travailler de la maison.

## réduire le nombre d'employés sur place

Fixez un nombre maximal de personnes pouvant être sur place en même temps. En milieu professionnel, chaque collaborateur doit pouvoir disposer d'un espace d'au moins 4m<sup>2</sup>, y compris pour circuler.

Privilégiez une personne par bureau (pièce). A défaut, pour les bureaux partagés, évitez le face à face pour permettre une distance physique de plus d'un mètre. Utilisez si possible des plexiglas en séparation, aérez régulièrement (15 minutes trois fois par jour).

Dans le cas des open flex (possibilité de se placer librement à un poste de travail), attribuez un poste fixe durant la pandémie.

Maintenez les portes ouvertes afin de limiter les contacts avec les poignées, sauf si les portes coupe-feu sont non équipées de dispositif de fermeture automatique.

## limiter les interactions en physique

Limitez les tâches où le contact physique est inévitable. Remplacez les réunions en physique par des réunions virtuelles et interdisez les grands rassemblements de personnes au bureau.

## prévoir des horaires décalés

Envisagez de créer un horaire alternant la moitié des employés à la maison et l'autre moitié au bureau afin que le minimum de personnes se trouve sur place au même moment. Assurez-vous de laisser du temps entre les changements d'équipe pour le nettoyage et la désinfection.

## privilégier les heures creuses

Si possible, modifiez vos heures d'ouverture afin de permettre à vos employés d'éviter de circuler aux heures de pointe et de limiter leurs contacts avec les autres.

## définir des règles pour les espaces communs

Définissez des règles de distanciation physique dans les espaces comme les ascenseurs, la réception et les salles de repos. Si des ressources sont partagées, comme des imprimantes et des salles de réunion, instaurez un système de réservation. Si les couloirs sont trop étroits pour y respecter une distance physique, créez un sens unique en apposant des flèches pour que les employés sachent dans quelle direction se déplacer.

## passer aux paiements sans contact

Si vos employés gèrent des transactions en personne, demandez que les paiements soient effectués par carte ou un autre mode de paiement sans contact.

## prévoir les repas et les pauses

Envisagez de fermer les salles de repos et les cafétérias ou d'installer des barrières pour assurer une distance physique durant les repas. Condamnez les distributeurs automatiques. Définissez des règles concernant les pauses ou les repas à l'extérieur du bureau.



---

# préparer vos bureaux.

## séparer les postes de travail

Prévoyez au moins 1 mètre entre chaque bureau pour permettre la distanciation physique. Si les bureaux ne peuvent être déplacés, demandez aux employés d'occuper un bureau sur deux. Assurez-vous également que les employés ne partagent pas le même bureau. Si vous utilisez des espaces de travail partagés, augmentez la fréquence de nettoyage de ces espaces, fournissez des lingettes désinfectantes afin que les employés puissent les nettoyer avant et après leur utilisation.

## installer des marqueurs et des barrières

Placez des marqueurs sur le sol pour que les employés puissent visualiser la distance à respecter dans les zones plus fréquentées. Lorsque la distanciation physique est impossible, installez des panneaux en plexiglas ou d'autres barrières physiques.

## fournir des produits d'hygiène essentiels

Placez des distributeurs de désinfectant pour les mains dans les espaces communs et les entrées. Assurez-vous d'avoir du savon, des mouchoirs et du papier hygiénique en quantité suffisante. Fournissez également des lingettes désinfectantes aux employés afin qu'ils puissent nettoyer quotidiennement leur espace de travail.

## réduire le nombre de sièges dans les salles de réunion

Retirez des chaises des salles de réunion de sorte à permettre la distanciation physique. Dans la mesure du possible, limitez les réunions à 5 personnes ou moins.

## exclure les ressources partagées

Dans la mesure du possible, ne partagez aucun appareil ou équipement de bureau comme les imprimantes, les stylos et les téléphones. Si ce n'est pas réaliste, augmentez la fréquence de nettoyage de ces articles ou fournissez des lingettes désinfectantes afin que les employés puissent les nettoyer avant et après leur utilisation.

## rappeler les informations importantes

Installez des affiches et des rappels concernant vos nouvelles procédures aux points d'entrée et aux autres endroits clés tels que les toilettes, les salles de conférence, les coins repas, etc.

## effectuer une inspection avant le retour des employés

Avant le retour des employés, assurez-vous que votre équipe de santé et de sécurité effectue un contrôle de sécurité et que les installations aient été nettoyées en profondeur.

---

# contrôler l'accès à vos locaux.

## déterminer qui doit être sur place

Les employés dont la présence physique n'est pas requise devraient continuer de travailler de leur domicile dans la mesure du possible. Fournissez-leur tous les outils et équipements dont ils ont besoin pour travailler efficacement à distance.

## repenser les accès à vos locaux

Pouvez-vous fermer certains accès et faire passer tous les employés et visiteurs par la même entrée ? Ou êtes-vous en mesure d'appliquer des mesures de santé et de sécurité à différents points d'entrée à la fois ?

## réduire la congestion aux points d'entrée

Dans la mesure du possible, limitez le nombre de personnes dans les ascenseurs et aux points d'entrée pour assurer une distanciation physique. Si une file d'attente se forme pour entrer dans votre immeuble, assurez-vous que les gens respectent une distance de 1 mètre. Intégrez le parking dans les mesures de prévention (plan de circulation, gestion des emplacements et des flux...).

## définir des protocoles d'entrée

Établissez le protocole d'entrée dans vos locaux. Rappelez que l'accès aux locaux n'est autorisé qu'aux personnes qui ne présentent pas de symptômes de covid-19. Les employés devront-ils se laver les mains à leur arrivée ?





## établir des directives pour les visiteurs

Passez aux réunions virtuelles dans la mesure du possible. Fixez une limite pour le nombre de visiteurs autorisés dans vos locaux en même temps et communiquez-leur clairement vos mesures de distanciation physique. Si vous avez un espace de réception ou une salle d'attente, installez des marqueurs au sol pour que les visiteurs sachent quelle distance respecter. Vous pouvez également demander aux visiteurs de porter un masque.

## tenir un registre des personnes sur place

Tenez un registre détaillé de toutes les personnes qui accèdent dans vos locaux. Vous pourrez ainsi plus facilement effectuer un suivi des contacts, si nécessaire.

## restreindre les voyages à l'étranger

Évitez ou limitez les déplacements non essentiels des employés, en particulier à l'extérieur du pays. Si des employés doivent voyager pour quelque raison que ce soit, demandez-leur de noter soigneusement les lieux qu'ils ont fréquentés et selon les pays, demandez-leur de respecter la quarantaine à leur retour.



---

# préparer vos effectifs.

## communiquer avant l'ouverture

Transmettez vos nouvelles politiques et procédures aux employés. Assurez-vous qu'ils sont au courant de vos nouvelles directives et de ce qu'ils devront faire dorénavant.

## communiquer régulièrement

Envoyez un bulletin spécial Covid-19 hebdomadaire ou d'autres mises à jour régulières à tous vos employés. Transmettez-leur tout changement de politique et soyez ouvert et transparent concernant les mesures que vous prenez.

## développer des outils de formation numériques

Créez des cours ou des webinaires pour expliquer vos nouvelles politiques et procédures liées au Covid-19. Assurez-vous que tous les documents sont disponibles en ligne et accessibles à distance. Si vous embauchez de nouveaux employés au cours de cette période, mettez en place des processus d'embauche et d'intégration numériques.

## réduire l'anxiété des employés

Il est compréhensible que les employés soient nerveux à l'idée de retourner au travail. Présentez-leur des directives claires, des personnes-ressources et du soutien en santé mentale comme des webinaires ou des conseils en ligne pour apaiser leurs craintes.



## protéger les employés à risque

Sollicitez les employés pour qu'ils vous informent de leur vulnérabilité face à la covid-19. Récupérez les attestations médicales. Identifiez ces employés reconnus comme personne à risque. Redoublez de prudence pour protéger ces employés à haut risque, comme leur permettre de faire du télétravail ou leur demander d'effectuer d'autres tâches.

## prévoir les circonstances particulières

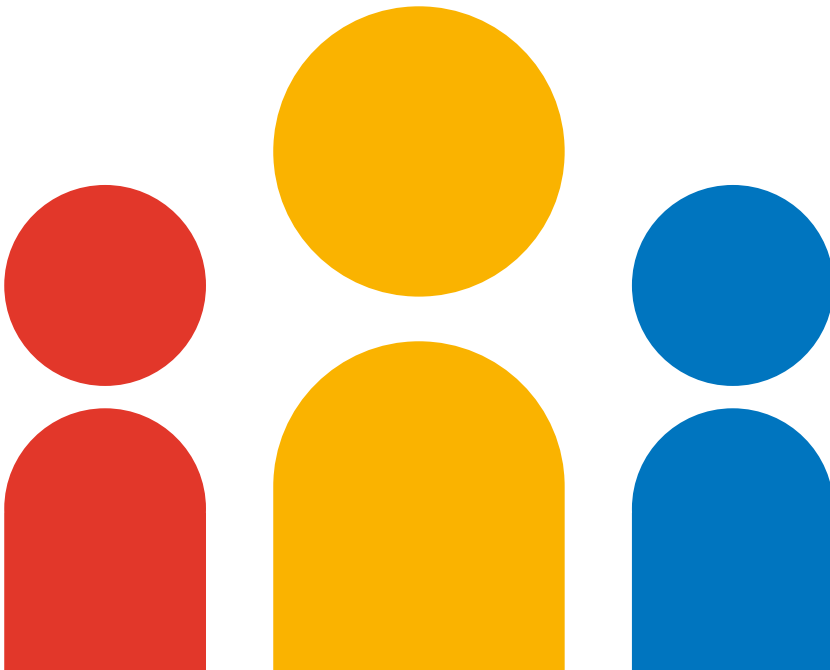
Certains employés peuvent ne pas être en mesure de revenir au bureau s'ils doivent s'occuper de leurs enfants ou d'un membre de leur famille. D'autres peuvent ne pas se sentir à l'aise de retourner au travail. Préparez-vous à vous adapter à ces circonstances particulières.

## établir des politiques de communication externe

Définissez comment les employés doivent s'adresser aux clients. Prévoyez des directives concernant la façon de présenter vos services, vos politiques de santé et de sécurité, etc.

## se rendre au travail en toute sécurité

Vérifiez que vos employés ont un moyen de transport sûr pour se rendre au travail, comme la marche, le vélo ou la voiture. Aux employés qui dépendent généralement des transports en commun, encouragez d'autres modes de transport alternatifs. Pensez également à restreindre le covoiturage et le nombre de personnes autorisées dans les voitures de l'entreprise.



# conformité et suivi.

## établir des protocoles et une gestion équitables

Votre plan de retour au travail doit être exécutoire. Un protocole juste et cohérent devra s'appliquer si les règles obligatoires ne sont pas respectées.

## créer un protocole d'alerte en cas de suspicion de covid-19

Ayez une politique claire concernant les mesures à appliquer si un employé présente des signes ou des symptômes d'infection à la covid-19. Avez-vous prévu une pièce dédiée pouvant accueillir les personnes présentant des symptômes de la covid-19 sur le lieu de travail afin de les isoler avant leur évacuation ? Avez-vous formé au risque covid-19 le professionnel de santé dédié de l'établissement (sauveteur/secouriste du travail ou le référent covid-19, selon votre organisation) ?

## informer les règles de prise en charge concernant la maladie

Assurez-vous que ces règles sont bien comprises par vos salariés. Mettez-leur à disposition les documents nécessaires de la mutuelle.

## établir des protocoles de quarantaine

Si un employé a la Covid-19, pendant combien de temps devra-t-il demeurer en quarantaine? Quand et comment en informerez-vous les autres employés? Quand l'employé malade sera-t-il autorisé à revenir ?

## effectuer des vérifications aléatoires

Effectuez des contrôles ponctuels aléatoires parmi tous vos employés pour vous assurer que les règles de santé et de sécurité sont respectées.

## nommer des ambassadeurs de la santé et de la sécurité anti-Covid-19

Dans chaque bureau ou service, désignez un employé qui connaît les nouvelles directives comme personne-ressource pour soutenir ses collègues.





services et  
ressources.



# comment randstad peut vous soutenir dans ce processus.

## redémarrer votre activité avec une main d'œuvre suffisante.

De nombreux travailleurs peuvent ne pas être en mesure de revenir après la crise, en raison d'une situation personnelle liée au covid-19. Si vous faites face à une pénurie de travailleurs, nous pouvons vous aider à combler rapidement vos besoins de main-d'œuvre. Nos consultants en recrutement peuvent vous aider à dénicher des talents dans des domaines tels que le secteur industriel, la logistique, le soutien administratif, les ressources humaines, la comptabilité, la vente et le service à la clientèle.

## recruter et gérer des travailleurs temporaires.

La remise en service de votre installation peut nécessiter la gestion d'une importante main-d'œuvre temporaire. Randstad Youplan, notre solution digitale de planification d'effectifs, vous permet de recruter et de gérer votre main-d'œuvre temporaire en ligne, afin que vous puissiez vous concentrer sur l'augmentation de la productivité.



# notre portail : accélérer la reprise des activités

Pour des informations et des conseils plus détaillés sur l'élaboration de votre stratégie de reprise, visitez notre site web. Vous y trouverez notamment des conseils et des services qui vous aideront à planifier le retour au travail.

Nous restons également à votre disposition si vous avez des questions.

[randstad.fr/covid-19/](https://randstad.fr/covid-19/)



## à propos de randstad.

Randstad est le leader mondial des services RH. Nous aidons les gens et les organisations à réaliser leur plein potentiel en combinant la puissance de la technologie d'aujourd'hui et notre passion pour les gens. C'est notre promesse, l'humain pour aller plus loin.



human forward.\*

\*l'humain, pour aller plus loin.