

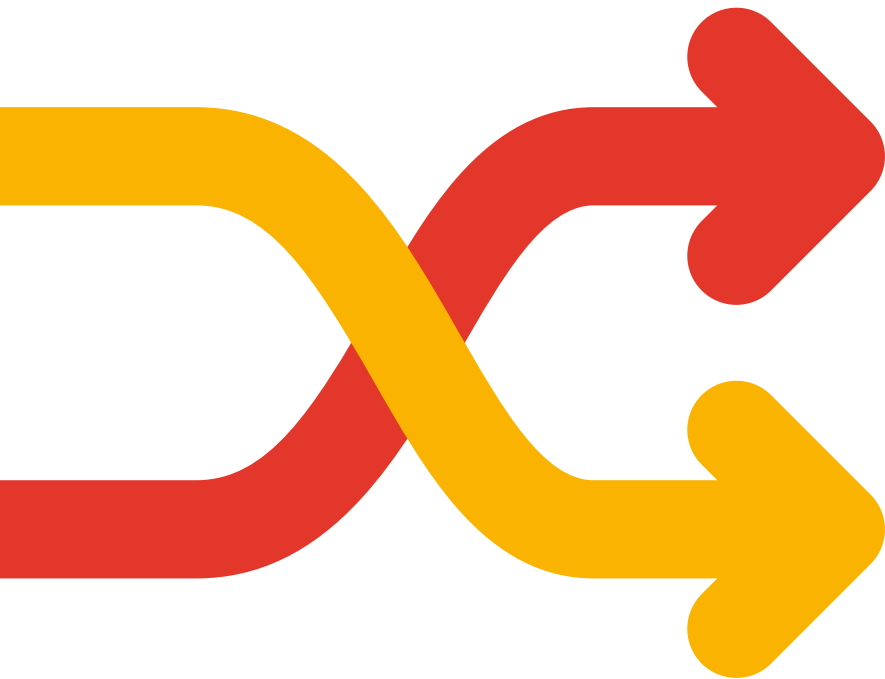
secteur industriel

plan complet de reprise des activités pour les entreprises.



soutenir la reprise de vos activités.

Alors que le gouvernement annonce son intention de relancer l'économie, vous devez commencer à planifier comment rouvrir votre usine en toute sécurité. Une planification méticuleuse est essentielle pour minimiser le risque d'une deuxième vague de covid-19 et protéger votre entreprise et vos employés. Ce guide étape par étape vous présente les éléments clés dont vous devrez tenir compte pour remettre la production en marche.



remarque importante

Les informations contenues dans ce document sont fournies uniquement à titre indicatif et ne constituent pas une liste exhaustive des protocoles de santé et de sécurité pouvant être en vigueur. Vous trouverez sur le site du Ministère du travail des fiches métiers et des recommandations pour vous permettre de prendre des décisions pour votre entreprise : travail-emploi.gouv.fr

table des matières

préparation à la reprise

déterminer si la réouverture répond aux contraintes de sécurité	5
pistes de réflexions	6

reprise du travail en sécurité

créer un plan de santé et sécurité	8
créer un plan de distanciation physique	9
préparer votre site industriel	11
contrôler l'accès à vos locaux	12
préparer vos employés	14
conformité et suivi	16

services et ressources

nos services	18
notre site dédié : randstad.fr/covid-19	19



préparation
à la reprise.

déterminer si la réouverture répond aux contraintes de sécurité.

suivre les recommandations gouvernementales

Vous trouverez sur le site du Ministère du travail des fiches métiers et des recommandations pour vous permettre de préparer votre réouverture.

consulter un éventail d'experts

Invitez des experts à participer à l'élaboration de votre plan de retour au travail pour vous assurer que votre stratégie prend en compte le problème sous tous ses angles. Consultez des experts dans des domaines tels que l'évaluation des risques, la santé et la sécurité, le droit, les finances et les ressources humaines.



pistes de réflexions pour la réouverture.

accès aux transports publics

De nombreuses villes réduisent les services de transport en commun à 50 % ou moins de leur offre habituelle. Si vos employés comptent normalement sur les transports en commun pour se déplacer, ils devront peut-être utiliser d'autres moyens pour se rendre au travail.

accès aux services de garde d'enfants

Les écoles et les garderies sont-elles ouvertes ? Les employés qui ont des enfants ne pourront peut-être pas retourner au travail en raison de la non réouverture des écoles et garderies ou d'un rythme insuffisant. Si c'est le cas, certains employés auront sans doute besoin d'ajuster leurs horaires de travail.

contrôle des foules

Votre usine est-elle située dans un endroit qui permet la distanciation sociale? Un critère « universel » d'occupation a été créé pour permettre aux personnes présentes simultanément dans le même espace d'évoluer dans le respect des règles de distanciation physique. Il a été fixé à 4m² minimum par personne, pour garantir une distance minimale de 1 mètre autour de la personne (dans toutes les directions). Connaissez-vous le nombre maximum de personnes pouvant être présent en même temps sur site tout en respectant ce critère d'occupation ? Êtes-vous en mesure de créer des quarts de travail équitables pour tous les employés ?

équipements de protection individuelle et autres fournitures essentielles

Pouvez-vous acheter des EPI tels que des masques, du désinfectant et des barrières en plexiglas ? Avez-vous accès aux outils nécessaires pour vérifier la santé des employés ?

rentabilité

La réouverture est-elle financièrement possible dans les circonstances actuelles ? La cadence des ventes sera probablement au ralenti pour de nombreuses entreprises, et la mise en œuvre de nouvelles mesures de sécurité entraînera des coûts. Si vous rouvrez et suivez toutes les directives gouvernementales, serez-vous quand même rentable ?

chaîne d'approvisionnement

Les chaînes d'approvisionnement locales, nationales et internationales dont vous dépendez sont-elles opérationnelles en ce moment? Vos fournisseurs et acheteurs ont-ils la capacité de suivre vos directives en matière de santé et de sécurité ?

reprise du travail
en sécurité.



créer un plan de santé et sécurité.

appliquer les meilleures pratiques d'hygiène

Suivez attentivement les recommandations des experts en santé publique. Tenez compte de facteurs tels que l'accès au lavage des mains et votre capacité à acheter et à fournir des équipements de protection aux employés.

accorder plus de pauses pour le lavage des mains

Accordez à tous les travailleurs des pauses supplémentaires pour se laver les mains. Si possible, envisagez d'installer des stations de lavage des mains près des stations de travail.

fournir des EPI et du désinfectant

Fournissez de l'équipement de protection individuelle (EPI) comme des masques aux personnes travaillant dans des zones ou des postes à haut risque et ne pouvant pas respecter les distances de 1 mètre entre chaque salarié. Pensez également à fournir des lingettes désinfectantes aux employés pour nettoyer leur espace de travail personnel.

fournir des gilets de haute visibilité

Fournissez à tous vos employés un gilet pour rendre la distance physique plus visible et rehausser le niveau de protection. Ne partagez pas les gilets, les manteaux ou tout autre vêtement de protection.

augmenter la fréquence de nettoyage

Établissez des protocoles de désinfection quotidiens et assurez-vous d'avoir le personnel nécessaire pour remplir cette tâche. Les zones très fréquentées de votre installation doivent être nettoyées au moins une fois par jour. Les surfaces souvent touchées (comme les boutons d'ascenseur et les poignées de porte) doivent être nettoyées encore plus fréquemment.

consulter les directives de santé publique

Il est essentiel de suivre les directives de santé et de sécurité du gouvernement. Pour obtenir des informations détaillées sur la réglementation en matière de santé et de sécurité, rendez-vous sur <https://www.gouvernement.fr/info-coronavirus>

créer un plan de distanciation physique.

réduire le nombre d'employés sur place

Fixez un nombre maximal de personnes pouvant être sur place en même temps. En milieu professionnel, chaque collaborateur doit pouvoir disposer d'un espace d'au moins 4m², y compris pour circuler. Réduisez également les postes de travail flexibles; limitez autant que possible les déplacements entre les postes de travail. Etablissez un sens unique dans les ateliers, couloirs, escaliers (si plusieurs montées d'escaliers). Si la configuration du bâtiment le permet, les portes d'entrées et de sorties doivent être différenciées afin d'éviter le croisement des personnes.

limiter les interactions en physique

Limitez les tâches où le contact physique est inévitable. Mettez des écouteurs mains libres à disposition des employés pour qu'ils communiquent sur la chaîne de production. Si possible, remplacez les réunions en physique par des réunions virtuelles et interdisez les grands rassemblements dans les espaces communs. Déterminez le nombre maximum de personnes présentes dans un local ou salle de réunion. Prévoyez un indicateur à l'entrée et à la sortie (si l'entrée est distante de la sortie) pour informer ce nombre avant l'entrée et après la sortie.

Les portes doivent rester ouvertes si possible pour éviter les contacts des mains avec les surfaces (poignées, etc.)

prévoir des quarts de travail échelonnés

Envisagez de créer des quarts de travail échelonnés le matin et le soir afin que le minimum de personnes se trouve sur la chaîne de production au même moment. Assurez-vous de laisser du temps entre les changements d'équipe pour le nettoyage et la désinfection.

limiter le déplacement de personnel

Dans la mesure du possible, essayez de garder la même équipe pour chaque quart de travail afin de réduire le nombre de personnes avec lesquelles les travailleurs entrent en contact.

réduire la capacité des chaînes de production

Si vous êtes en mesure de le faire, envisagez de ralentir votre chaîne de production pour permettre aux travailleurs de se séparer davantage.

privilégier les heures creuses

Si possible, modifiez votre horaire afin de permettre à vos employés d'éviter de circuler aux heures de pointe et de limiter leurs contacts avec les autres.

établir des protocoles de distanciation physique

Définissez des protocoles de distanciation physique pour les zones de production, les bureaux et les salles de repos. Si votre installation compte des couloirs ou des espaces étroits où il est impossible de maintenir une distance physique, créez un sens unique en apposant des flèches sur les murs et au sol pour que les employés sachent dans quelle direction se déplacer.

limiter les contacts avec les fournisseurs

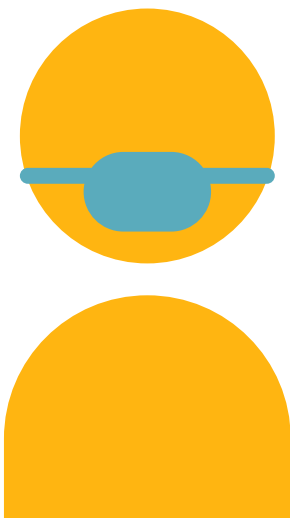
Limitez autant que possible les interactions physiques avec les fournisseurs. Demandez aux employés qui doivent interagir avec les fournisseurs de prendre des précautions supplémentaires. Obligez employés et fournisseurs à porter des masques et de l'équipement de protection pour limiter leur exposition.

décider qui peut travailler à domicile

Invitez à travailler à distance les employés qui le peuvent afin de limiter le nombre de personnes sur place. Le retour au travail est accordé en priorité aux employés qui ne peuvent faire de télétravail. Si votre installation possède à la fois des bureaux et des espaces de production, séparez ces services. Idéalement, vos employés de bureau devraient travailler à domicile.

prévoir les repas et les pauses

Envisagez de fermer les salles de repos et les cafétérias ou d'installer des barrières pour assurer une distance physique durant les repas. Condamnez les distributeurs automatiques. Affichez les mesures barrières : se laver les mains avant et après utilisation, en plus de la désinfection par les prestataires. Définissez des règles concernant les pauses ou les repas à l'extérieur du site.



préparer votre site.

postes de travail séparés

Organisez votre ligne afin de permettre une distance physique de plus d'un mètre, utilisez si possible des plexiglas en séparation, et aérez régulièrement les postes de travail (15 minutes trois fois par jour).

installer des marqueurs et des barrières

Placez des marqueurs sur le sol pour que les employés puissent visualiser la distance à respecter dans les zones très fréquentées. Dans certains cas, installer des vitres en plexiglas ou d'autres barrières physiques dans certaines zones, comme entre les postes de travail, pourrait être utile.

fournir des produits d'hygiène essentiels

Placez des distributeurs de désinfectant pour les mains à l'entrée de votre installation, dans votre salle de repos et dans les autres zones très fréquentées. Assurez-vous d'avoir du savon, des mouchoirs et du papier hygiénique en quantité suffisante. Si possible, envisagez d'installer des stations de lavage des mains supplémentaires dans votre installation.

limiter les ressources partagées

Dans la mesure du possible, cessez de partager des ressources comme des stylos, le téléphone et les outils. Si ce n'est pas réaliste, augmentez la fréquence de nettoyage de ces articles ou fournissez des lingettes désinfectantes afin que les employés puissent les nettoyer avant et après leur utilisation.

rappeler les informations importantes

Installer des affiches et des rappels concernant vos nouvelles procédures aux points d'entrée et dans d'autres endroits clés tels que les toilettes, la salle de repos, etc.

inspecter les lieux avant le retour des employés

Avant que les employés ne soient autorisés à revenir au travail, demandez à votre équipe de santé et sécurité d'inspecter les lieux afin de vérifier que votre installation a été nettoyée en profondeur.

établir un plan de nettoyage régulier des lieux de passage

Définissez un plan de nettoyage régulier des lieux fréquents de passage dont les rampes d'escalier (2 fois / jour minimum) afin de permettre aux employés de tenir la rampe et éviter des chutes.

contrôler l'accès à votre site.

définir des protocoles d'entrée

Établissez le protocole d'entrée dans votre site. Les employés devront-ils se laver les mains à leur arrivée? Si vous avez des ascenseurs, combien de personnes y seront autorisées en même temps ? En cas de contrôle de sécurité avant accès, créez une zone dédiée : marquage, mise en place de table dédiée, affichage de la procédure simplifiée.

repenser les accès au bâtiment

Pouvez-vous fermer certains accès et faire passer tous les employés et visiteurs par la même entrée? Ou êtes-vous en mesure d'appliquer des mesures de santé et de sécurité à différents points d'entrée à la fois ? Condamnez les tourniquets pour éviter le contact avec les mains, sauf s'il y a un risque important d'intrusion, auquel cas organisez le nettoyage et le lavage des mains. Marquez le sol en amont pour faire respecter la distanciation physique.

réduire la congestion aux points d'entrée

Dans la mesure du possible, limitez le nombre de personnes aux points d'entrée pour assurer une distance physique. Si une file d'attente se forme pour entrer dans votre bâtiment, assurez-vous que les gens respectent une distance de 1 mètre. Intégrez le parking dans les mesures de prévention (plan de circulation, gestion des emplacements et des flux...).



limiter le nombre de visiteurs de l'extérieur

Si une visite est inévitable, assurez-vous que les personnes sont au courant des mesures de sécurité actuellement en place. Vous pouvez également demander aux visiteurs de porter un masque.

tenir un registre des personnes sur place

Tenez un registre détaillé de toutes les personnes qui pénètrent dans vos locaux. Vous pourrez ainsi plus facilement effectuer un suivi des contacts, si nécessaire.

restreindre les voyages à l'étranger

Évitez ou limitez les déplacements non essentiels des employés, en particulier à l'extérieur du pays. Si des employés doivent voyager pour quelque raison que ce soit, demandez-leur de noter soigneusement les lieux qu'ils ont fréquentés et selon les pays, demandez-leur de respecter la quarantaine à leur retour.



préparer votre main-d'œuvre.

communiquer avant l'ouverture

Faites connaître vos nouvelles politiques et procédures aux employés. Assurez-vous qu'ils sont au courant de vos nouvelles directives et de ce qu'ils devront faire dorénavant.

communiquer régulièrement

Envoyez un bulletin spécial covid-19 hebdomadaire ou d'autres mises à jour régulières à tous vos employés. Transmettez-leur tout changement de politique et soyez ouvert et transparent concernant les mesures que vous prenez.

développer des outils de formation numériques

Créez des cours ou des webinaires pour expliquer vos nouvelles politiques et procédures liées à la covid-19. Assurez-vous que tous les documents sont disponibles en ligne et accessibles à distance. Si vous embauchez de nouveaux employés au cours de cette période, mettez en place des processus d'embauche et d'intégration numériques.

réduire l'anxiété des employés

Il est compréhensible que les employés soient nerveux à l'idée de retourner au travail. Présentez-leur des directives claires, des personnes-ressources et du soutien en santé mentale comme des webinaires ou des conseils en ligne pour apaiser leurs craintes.



protéger les employés à risque

Sollicitez les employés pour qu'ils vous informent de leur vulnérabilité face à la covid-19. Récupérez les attestations médicales. Identifiez ces employés reconnus comme personne à risque. Redoublez de prudence pour protéger ces employés à haut risque, par exemple en leur fournissant des équipements de protection supplémentaire ou en leur permettant d'effectuer d'autres tâches.

prévoir les circonstances particulières

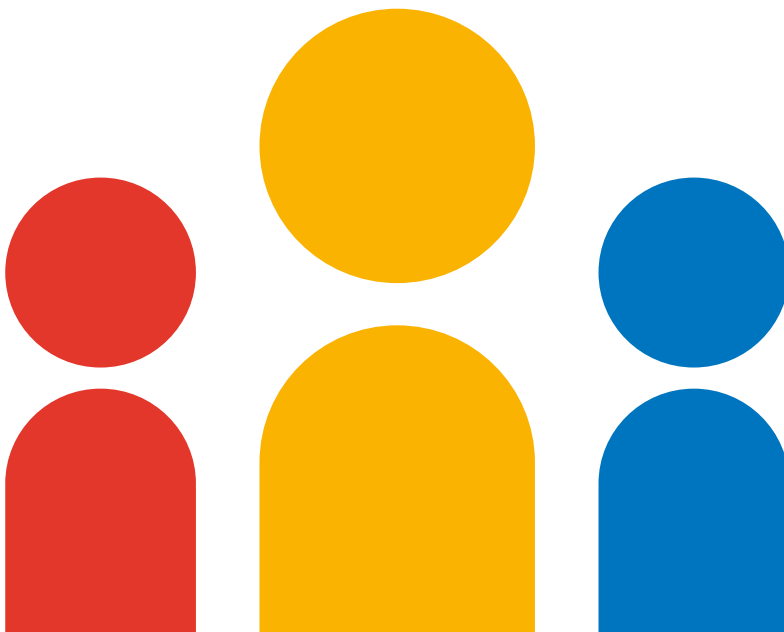
Certains employés peuvent ne pas être en mesure de revenir au travail s'ils doivent s'occuper de leurs enfants ou d'un membre de leur famille. D'autres peuvent ne pas se sentir à l'aise de retourner au travail. Préparez-vous à vous adapter à ces circonstances particulières.

établir des politiques de communication externe

Définissez des lignes directrices pour les employés qui doivent s'adresser en physique aux clients. Prévoyez des directives concernant la façon de présenter vos produits, vos politiques de santé et de sécurité, etc.

se rendre au travail en toute sécurité

Vérifiez que vos employés ont un moyen de transport sûr pour se rendre au travail, comme la marche, le vélo ou la voiture. Aux employés qui dépendent généralement des transports en commun, encouragez d'autres modes de transport alternatifs. Pensez également à restreindre le covoiturage. Si vous avez une flotte de véhicules, limitez le nombre de personnes autorisées à les utiliser en même temps et augmentez la fréquence de nettoyage.



conformité et suivi.

établir des protocoles et une gestion équitables

Votre plan de retour au travail doit être exécutoire. Un protocole juste et cohérent devra s'appliquer si les règles obligatoires ne sont pas respectées.

informer les règles de prise en charge concernant la maladie

Assurez-vous que ces règles sont bien comprises par vos salariés. Mettez-leur à disposition les documents nécessaires de la mutuelle.

créer un protocole d'alerte en cas de suspicion de covid-19

Ayez une politique claire concernant les mesures à appliquer si un employé présente des signes ou des symptômes d'infection à la covid-19. Avez-vous prévu une pièce dédiée pouvant accueillir les personnes présentant des symptômes de la covid-19 sur le lieu de travail afin de les isoler avant leur évacuation ? Avez-vous formé au risque covid-19 le professionnel de santé dédié de l'établissement (sauveteur/secouriste du travail ou le référent covid-19, selon votre organisation) ?

établir des protocoles de quarantaine

Si un employé a la covid-19, pendant combien de temps devra-t-il demeurer en quarantaine? Quand et comment en informerez-vous les autres employés? Quand l'employé malade sera-t-il autorisé à revenir?

effectuer des vérifications aléatoires

Effectuez des contrôles ponctuels aléatoires parmi tous vos employés pour vous assurer que les règles de santé et de sécurité sont respectées.

nommer des ambassadeurs de la santé et de la sécurité anti-covid-19

Pour chaque équipe ou service, désignez un employé qui connaît les nouvelles directives comme personne-ressource pour soutenir ses collègues.



services et
ressources.



comment randstad peut vous soutenir dans ce processus.

redémarrer votre activité avec une main d'œuvre suffisante.

De nombreux travailleurs peuvent ne pas être en mesure de revenir après la crise, en raison d'une situation personnelle liée au covid-19. Si vous faites face à une pénurie de travailleurs, nous pouvons vous aider à combler rapidement vos besoins de main-d'œuvre. Nos consultants en recrutement peuvent vous aider à dénicher des talents dans des domaines tels que le secteur industriel, la logistique, le soutien administratif, les ressources humaines, la comptabilité, la vente et le service à la clientèle.

recruter et gérer des travailleurs temporaires.

La remise en service de votre installation peut nécessiter la gestion d'une importante main-d'œuvre temporaire. Randstad Youplan, notre solution digitale de planification d'effectifs, vous permet de recruter et de gérer votre main-d'œuvre temporaire en ligne, afin que vous puissiez vous concentrer sur l'augmentation de la productivité.

notre portail : accélérer la reprise des activités

Pour des informations et des conseils plus détaillés sur l'élaboration de votre stratégie de reprise, visitez notre site web. Vous y trouverez notamment des conseils et des services qui vous aideront à planifier le retour au travail.

Nous restons également à votre disposition si vous avez des questions.

randstad.fr/covid-19/



à propos de randstad.

Randstad est le leader mondial des services RH. Nous aidons les gens et les organisations à réaliser leur plein potentiel en combinant la puissance de la technologie d'aujourd'hui et notre passion pour les gens. C'est notre promesse, l'humain pour aller plus loin.



human forward.*

*l'humain, pour aller plus loin.